

**REUNIÕES COM LIDERANÇAS E COM COMUNIDADES** Pag-03

62 preocupações registradas (93%)

Reuniões com lideranças 37%

Fonte: Relatório de Fase I do Município Especial de Biquinhas

Reunião com Lideranças

- Realizada em 04/07/2022, com Biquinhas Sede, e 19/08/2022, com Sítio Lucélio (familiar).

Reunião Comunitária

- Realizada em 28/07/2022, com Biquinhas Sede;
- Reuniões acompanhadas pela ATI Instituto Guaicuy e pela AECOM (Auditoria Independente).

---

**RESULTADO DO LEVANTAMENTO DAS PREOCUPAÇÕES DA COMUNIDADE COM A SUA SAÚDE NO MUNICÍPIO ESPECIAL BIQUINHAS**

Preocupação	Porcentagem
Receio de Contaminação	48%
Condições de vida e trabalho	23%
Problemas de saúde	11%
Demandas e solicitações	13%
Lazer/recreação e atividades religiosa	3%
Insuficiência de Água	2%

**62**

Preocupações da Comunidade com a saúde, associadas ao rompimento

---

**48% Receio de contaminação com as seguintes preocupações**

- Água: da represa de Três Marias (uso geral e humano), poços artesanais/cacimba (uso geral e humano) e lençol freático.
- Peixe: para consumo (familiar e compradores) e comercialização, sendo as espécies mais consumidas e comercializadas o tucunaré, a corvina, a curimba e a piranha.
- Alimentos: hortas próximas à represa e o cultivo de milho e soja irrigados com a água da represa.
- Animais domésticos: maioria do gado leiteiro e de corte da região usa as margens da represa de Três Marias para consumo de água. Há proprietários que possuem poços artesanais ou nascente.
- Solo/barro/minério: barro com mau cheiro, que se encontra desde a região do aterro até o Rio São Francisco, sendo este o local que a comunidade utiliza para o banho e para a pesca. Rejeito pode prejudicar e contaminar o solo e as plantas às margens do rio. Árvores e outras plantas que existiam nas margens da represa e que serviam para a desova dos peixes, não estão mais crescendo nesses locais, sendo que muitas morreram.

Pag-02

ANOTAÇÕES

---

COMUNIDADES DO MUNICÍPIO ESPECIAL DE BIQUINHAS

**2 Comunidades do Município Especial de Biquinhas**

✓ Biquinhas Sede  
✓ Sítio Lucélio (familiar)

Pag-04

**REPARAÇÃO BRUMADINHO**

Mais informações:  
[www.probrumadinho.mg.gov.br](http://www.probrumadinho.mg.gov.br)

Aponte a câmera do celular para o QR Code ao lado e acesse a página dos Estudos de Risco.

**Serviço de Atendimento ao Cliente - Grupo EPA:**

✉ [sac@grupoepa.com.br](mailto:sac@grupoepa.com.br)  
 ☎ 0800 878 8397 (Das 9h às 17h)  
 ☎ (11) 94535-9997

---

COMPROMITENTES NO ACORDO DE REPARAÇÃO

Outras Ouvidorias:  
 Canal de atendimento da Reparação – VALE: 0800 031 0831  
 Canal de ouvidoria do Estado de Minas Gerais : 31 3915-2022  
 Canal de ouvidoria do SUS : Disque 162  
 Fale Conosco - INSTITUTO GUAIUCUY : Região 4 - (31) 97141-0958 / Região 5 Leste - (31) 97102-5001 / Região 5 Oeste - (31) 97102-5001

Pag-01

**GRUPO EPA**

Estudos de Avaliação de Risco à Saúde Humana e Risco Ecológico ( ERSHRE )

**Devolutiva Fase 1**

**BIQUINHAS**

---

NOME:

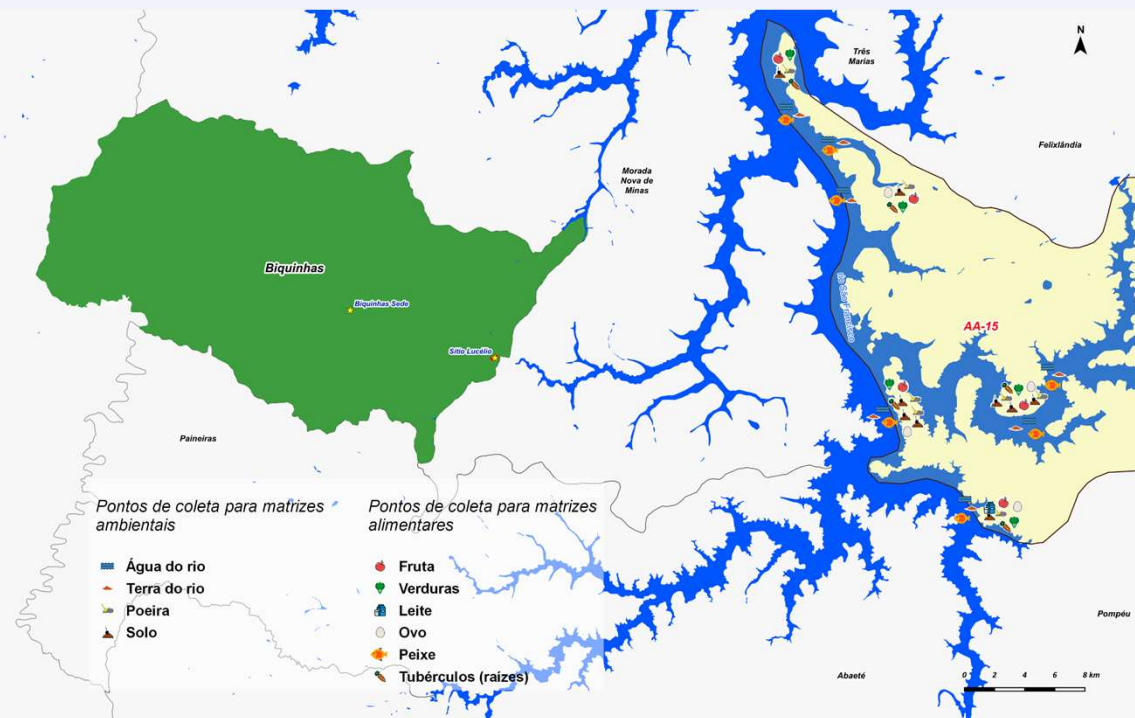
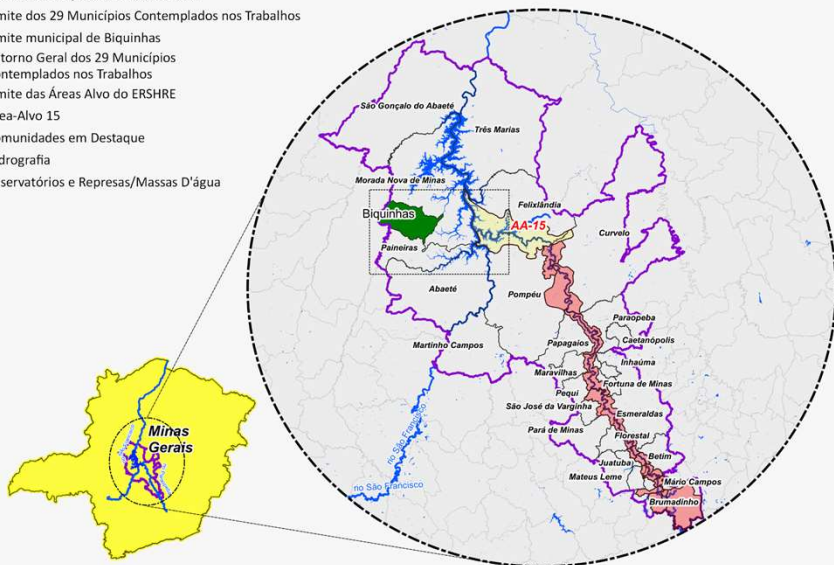
COMUNIDADE



# Mapas dos Pontos de Amostragem de Matrizes Ambientais e Alimentares

## Legenda:

- Divisa Estadual de Minas Gerais
- Limites Municipais do Estado de MG
- Limite dos 29 Municípios Contemplados nos Trabalhos
- Limite municipal de Biquinhas
- Entorno Geral dos 29 Municípios Contemplados nos Trabalhos
- Limite das Áreas Alvo do ERSHRE
- Área-Alvo 15
- Comunidades em Destaque
- Hidrografia
- Reservatórios e Represas/Massas D'água



**Estudos de Avaliação de Risco à Saúde Humana e Risco Ecológico (ERSHRE)**

**Devolutiva Fase 1**

**Município Especial Biquinhas**